

(ร่าง)
แผนยุทธศาสตร์การดำเนินความสัมพันธ์เมืองพี่เมืองน้อง (Sister City) ในระดับจังหวัด
พ.ศ. ๒๕๖๒ - ๒๕๖๖

การประเมินสภาพแวดล้อมการพัฒนา

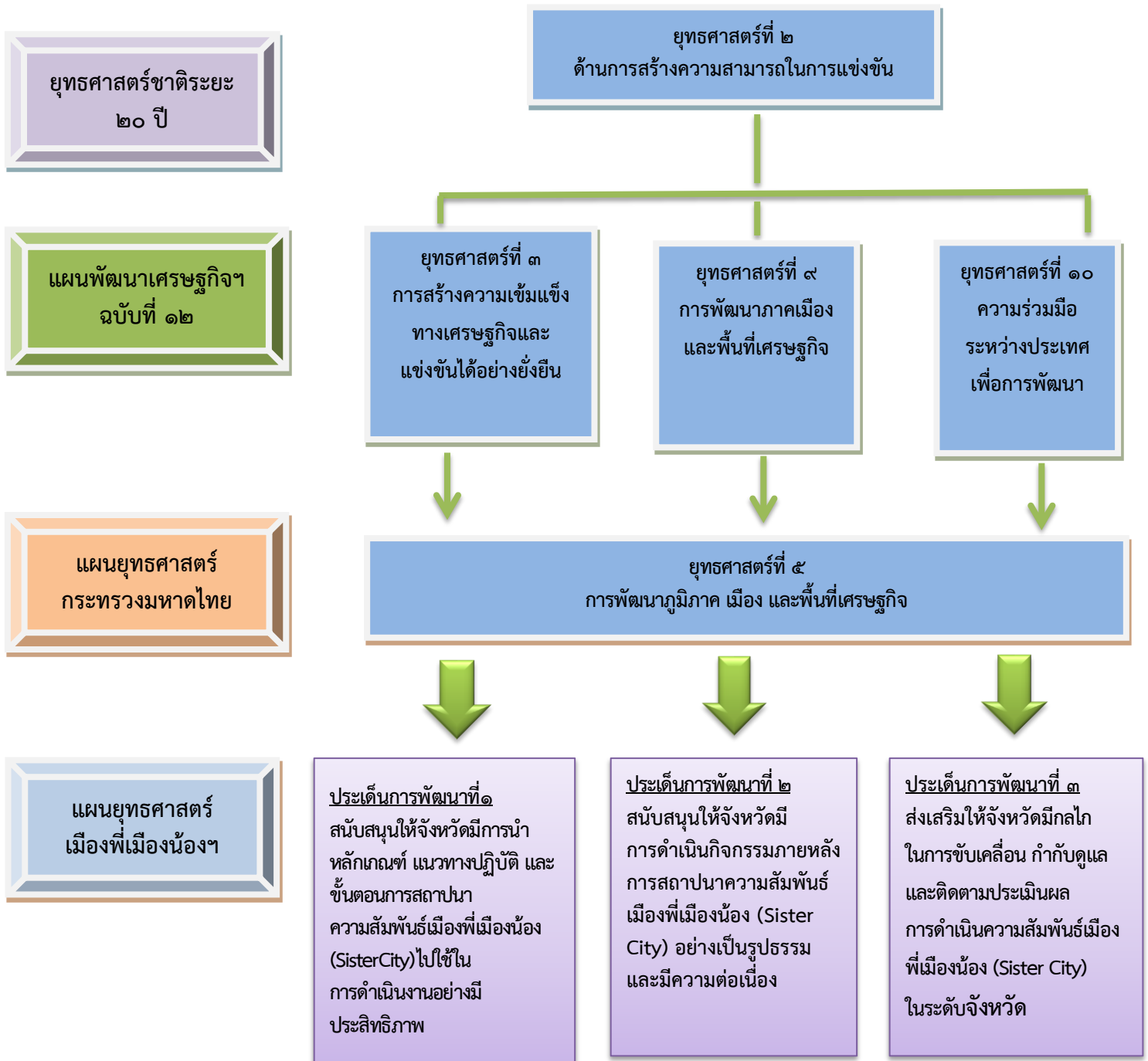
๑. การวิเคราะห์ประเด็นการพัฒนาที่เชื่อมโยงกับรอบทิศทางการพัฒนาประเทศ

การดำเนินความสัมพันธ์เมืองพี่เมืองน้องมีความสอดคล้องกับยุทธศาสตร์ชาติระยะ ๒๐ปี ซึ่งมีการกำหนดยุทธศาสตร์ด้านการสร้างความสามารถในการแข่งขัน มุ่งเน้นการวางรากฐานที่แข็งแกร่งเพื่อสนับสนุนการเพิ่มขีดความสามารถในการแข่งขันทั้งในด้านเสถียรภาพและสมรรถนะทางเศรษฐกิจในระดับมหภาค โดยเฉพาะอย่างยิ่งการปรับปรุงกลไกภาครัฐในการบริหารเศรษฐกิจ การคลัง และงบประมาณของประเทศให้สามารถสนับสนุนการนำยุทธศาสตร์การพัฒนาไปสู่การจัดสรรงบประมาณและการขับเคลื่อนสู่การปฏิบัติได้อย่างเป็นรูปธรรม รวมทั้งส่งเสริมการเชื่อมโยงภูมิภาคและเศรษฐกิจโลก การพัฒนาพื้นที่ พื้นที่เศรษฐกิจพิเศษ ภาคและเมือง เพื่อให้ประเทศไทยสามารถใช้จุดแข็งของแต่ละพื้นที่ และชุมชนเสริมหนุนการพัฒนาเศรษฐกิจในภาพรวม เพื่อกระจายความมั่งคั่งไปสู่ภูมิภาคต่างๆ ในประเทศ ลดความเหลื่อมล้ำในทุกมิติ และสร้างความเข้มแข็งของเศรษฐกิจและสังคมในระดับท้องถิ่นได้อย่างยั่งยืน

แผนพัฒนาเศรษฐกิจและสังคมแห่งชาติ ฉบับที่ ๑๒ (พ.ศ. ๒๕๖๐-๒๕๖๔) มีการกำหนดยุทธศาสตร์ที่สะท้อนทิศทางการพัฒนาประเทศโดยใช้มิติด้านการต่างประเทศเป็นตัวขับเคลื่อน ได้แก่ ยุทธศาสตร์ที่ ๓ การสร้างความเข้มแข็งทางเศรษฐกิจและแข่งขันได้อย่างยั่งยืน ยุทธศาสตร์ที่ ๙ การพัฒนาภาคเมืองและพื้นที่เศรษฐกิจ และยุทธศาสตร์ที่ ๑๐ ความร่วมมือระหว่างประเทศเพื่อการพัฒนา

กระทรวงมหาดไทยในฐานะกลไกสำคัญในการขับเคลื่อนงานตามนโยบายรัฐบาล และงานในระดับพื้นที่ได้มีการจัดทำแผนยุทธศาสตร์กระทรวงมหาดไทยพ.ศ.๒๕๖๐ - ๒๕๖๔ เพื่อกำหนดทิศทางการดำเนินงานที่ชัดเจนสอดคล้องและเชื่อมโยงกับยุทธศาสตร์ชาติระยะ๒๐ปี และแผนพัฒนาเศรษฐกิจและสังคมแห่งชาติฉบับที่ ๑๒ ทั้งนี้แผนยุทธศาสตร์กระทรวงมหาดไทยที่มีความเชื่อมโยงกับมิติต่างประเทศประกอบด้วยประเด็นยุทธศาสตร์ที่ ๓ การเสริมสร้างความสงบเรียบร้อยและความมั่นคงภายในโดยมีเป้าประสงค์ในการสร้างความสัมพันธ์และความเป็นหุ้นส่วนการพัฒนาตามกรอบความร่วมมือกับประเทศเพื่อนบ้าน ภูมิภาค และนานาชาติ และประเด็นยุทธศาสตร์ที่ ๕ การพัฒนาภูมิภาค เมือง และพื้นที่เศรษฐกิจ ซึ่งมีมิติความร่วมมือด้านการต่างประเทศจะเป็นกลไกสำคัญที่จะส่งเสริมการบรรลุเป้าหมายของยุทธศาสตร์ดังกล่าว

แผนผังความเชื่อมโยงประเด็นการพัฒนากับกรอบทิศทางพัฒนาประเทศ



๒. สถานการณ์และแนวโน้มภายนอก

๒.๑ นโยบาย/ข้อระเบียบ/กฎหมาย ในระดับประเทศที่สนับสนุนการดำเนินความสัมพันธ์เมืองพี่เมืองน้อง

การดำเนินความสัมพันธ์เมืองพี่เมืองน้องมีความสอดคล้องกับนโยบายรัฐบาล/ ยุทธศาสตร์ชาติ/ แผนพัฒนาเศรษฐกิจและสังคมแห่งชาติฉบับที่ ๑๒ และยุทธศาสตร์กระทรวงมหาดไทยรวมทั้งการดำเนินการเป็นไปตามมติคณะรัฐมนตรีที่เกี่ยวข้องกับการดำเนินความสัมพันธ์เมืองพี่เมืองน้องจำนวน ๗ ฉบับ โดยเฉพาะอย่างยิ่งมติคณะรัฐมนตรีเมื่อวันที่ ๘ สิงหาคม ๒๕๖๐ เห็นชอบในหลักการให้จังหวัดของไทยสามารถดำเนินการสถาปนาความสัมพันธ์ในระดับจังหวัดของไทยกับจังหวัด/ เมือง/ มณฑลของทุกประเทศได้ จากเดิมที่การสถาปนาความสัมพันธ์เมืองพี่เมืองน้องสามารถดำเนินการได้เฉพาะกับคู่ความสัมพันธ์ที่เป็นประเทศเพื่อนบ้าน และประเทศที่มีเขตแดนต่อเนื่องกับประเทศเพื่อนบ้านเท่านั้น รวมทั้ง มติคณะรัฐมนตรีเมื่อวันที่ ๒๒ สิงหาคม ๒๕๖๐ ได้มีมติให้กระทรวงมหาดไทย (ทุกจังหวัดที่ได้สถาปนาความสัมพันธ์แล้ว) พิจารณาดำเนินการจัดกิจกรรมต่างๆ ภายใต้การสถาปนาความสัมพันธ์ฯ ให้เกิดผลเป็นรูปธรรมและเป็นประโยชน์แก่ทั้งสองฝ่ายอย่างเหมาะสม และมีความต่อเนื่อง

๒.๒ แนวโน้มเศรษฐกิจของประเทศไทย ปี ๒๕๖๑ การค้าชายแดนไทยกับประเทศเพื่อนบ้าน มีการขยายตัว ส่งผลต่อความเชื่อมั่นในศักยภาพของประเทศไทยและจังหวัดของไทย

ข้อมูลจากสำนักงานคณะกรรมการพัฒนาการเศรษฐกิจและสังคมแห่งชาติ คาดการณ์ว่าเศรษฐกิจไทย จะขยายตัวร้อยละ ๔.๒ - ๔.๗ ในปี ๒๕๖๑ (ค่ากลางการประมาณการร้อยละ ๔.๕) โดยมีปัจจัยสนับสนุนจาก (๑) การปรับตัวดีขึ้นของเศรษฐกิจโลกและระดับราคาสินค้าในตลาดโลก ซึ่งจะสนับสนุนให้การส่งออกและการผลิตสาขาอุตสาหกรรมขยายตัวในเกณฑ์ดีและสนับสนุนเศรษฐกิจในภาพรวมได้อย่างต่อเนื่อง (๒) แรงขับเคลื่อนจากการใช้จ่ายภาครัฐบาลและการลงทุนภาครัฐยังอยู่ในเกณฑ์สูง และมีแนวโน้มเร่งตัวขึ้นในช่วงครึ่งหลังของปี (๓) การฟื้นตัวที่ชัดเจนมากขึ้นของการลงทุนภาคเอกชน ตามการเพิ่มขึ้นของอัตราการใช้จ่ายการผลิตในสาขาอุตสาหกรรม การเพิ่มขึ้นของมูลค่าการขอรับการส่งเสริมการลงทุน ความคืบหน้าของโครงการลงทุนของภาครัฐ และการปรับตัวดีขึ้นของความเชื่อมั่นในภาคธุรกิจ และ (๔) การปรับตัวดีขึ้นและการกระจายตัวมากขึ้นของฐานรายได้ประชาชนในระบบเศรษฐกิจ จากข้อมูลดังกล่าวจะช่วยส่งเสริมให้ประเทศต่าง ๆ มีความเชื่อมั่นในศักยภาพของไทย

ข้อมูลจากกรมการค้าต่างประเทศ กระทรวงพาณิชย์ ระบุว่า ในช่วงครึ่งปีแรกของปี ๒๕๖๑ (มกราคม - มิถุนายน) มูลค่าการค้าชายแดนของไทยกับประเทศเพื่อนบ้าน ๔ ประเทศ (สหพันธรัฐมาเลเซีย สาธารณรัฐแห่งสหภาพเมียนมา สาธารณรัฐประชาธิปไตยประชาชนลาว และราชอาณาจักรกัมพูชา) มีมูลค่าการค้ารวมเพิ่มขึ้นร้อยละ ๔.๓๖ ซึ่งเป็นแนวโน้มที่ดีต่อภาพลักษณ์ของประเทศไทยในการดึงดูดต่างประเทศให้มีความสัมพันธ์เมืองพี่เมืองน้องกับจังหวัดของประเทศไทย

๒.๓ สภาพแวดล้อมที่เอื้อต่อการประกอบธุรกิจของประเทศไทย

ธนาคารโลกระบุว่า ผลการจัดอันดับความยากง่ายในการประกอบธุรกิจ (Ease of Doing business) ของประเทศไทยอยู่ในอันดับ ๒๖ จาก ๑๙๐ ประเทศทั่วโลก จากเดิมที่ประเทศไทยอยู่ในอันดับที่ ๔๖ ซึ่งปัจจัยดังกล่าวมีส่วนสำคัญในการส่งเสริมความเชื่อมั่นและความสนใจจากจังหวัด/หน่วยการปกครองของต่างประเทศในการริเริ่มความสัมพันธ์เมืองพี่เมืองน้องกับจังหวัดของไทย

๒.๔ นโยบายต่างประเทศของจังหวัดหรือหน่วยการปกครองของต่างประเทศ

จังหวัดหรือหน่วยการปกครองของต่างประเทศมีนโยบายต่างประเทศที่ให้ความสำคัญกับการดำเนินความสัมพันธ์ภายใต้กรอบเมืองพี่เมืองน้อง เช่น สาธารณรัฐประชาชนจีน มีนโยบาย “ก้าวออกไป” และนโยบาย “Made in China 2025” ที่ส่งเสริมการออกไปหาตลาดความร่วมมือ และการสร้างภาพลักษณ์ที่ดีของจีนในต่างประเทศ ประเทศเพื่อนบ้าน เช่น ระหว่างการประชุม CLMVT Forum 2018 เมื่อวันที่ ๑๖ สิงหาคม ๒๕๖๑ ได้มีการเสวนาของรัฐมนตรีด้านเศรษฐกิจดิจิทัลและภาคเอกชนในกลุ่มประเทศ CLMVT ได้แก่ ราชอาณาจักรกัมพูชา สาธารณรัฐประชาธิปไตยประชาชนลาว สหภาพเมียนมา สาธารณรัฐสังคมนิยมเวียดนาม และประเทศไทย โดยผลจากการเสวนาดังกล่าว ได้มีข้อเสนอให้มีโครงการ CLMVT Sister Smart City เป็น Quick Win ในการส่งเสริมเศรษฐกิจดิจิทัลในภูมิภาค

อย่างไรก็ตาม การดำเนินความสัมพันธ์เมืองพี่เมืองน้องยังเผชิญกับความท้าทายจากการเปลี่ยนแปลงนโยบายและผู้บริหารของจังหวัดหรือหน่วยการปกครองต่างประเทศ ได้แก่ การเปลี่ยนแปลงผู้บริหาร ซึ่งส่งผลต่อการเปลี่ยนแปลงนโยบายของจังหวัดหรือหน่วยการปกครองต่างประเทศเกี่ยวกับการสถาปนาความสัมพันธ์เมืองพี่เมืองน้อง มีการทบทวนกระบวนการจัดทำความตกลง/บันทึกความเข้าใจเมืองพี่เมืองน้อง จึงทำให้กระบวนการลงนามบันทึกความเข้าใจเพื่อการสถาปนาความสัมพันธ์ฯ กับจังหวัดของไทยชะลอออกไป

๒.๕ เป้าหมายการพัฒนาที่ยั่งยืน (Sustainable Development Goals: SDGs) ที่สนับสนุนการดำเนินความสัมพันธ์เมืองพี่เมืองน้อง

สถานการณ์และแนวโน้มภายนอกที่กระทบวงมหาดไทยต้องคำนึงถึงคือบริบทการเปลี่ยนแปลงของโลกที่เป็นอีกหนึ่งปัจจัยสำคัญที่เข้ามามีอิทธิพลอย่างมากในการดำเนินกิจการของรัฐในปัจจุบัน ปฏิเสธไม่ได้ว่าปัจจุบันโลกมีการเปลี่ยนแปลงอย่างรวดเร็ว โดยมีการพัฒนาทางวิทยาศาสตร์ เทคโนโลยี และดิจิทัล อย่างต่อเนื่อง ที่ทำให้โฉมหน้าของมิติเศรษฐกิจ การเมือง สังคม และความมั่นคง มีพลวัตที่เปลี่ยนไป แต่ถึงอย่างไร ปัญหาที่ตามมาจากการพัฒนาที่ทั่วทั้งโลกเผชิญอยู่อย่างหลีกเลี่ยงไม่ได้ก็คือปัญหาด้านความเหลื่อมล้ำทางสังคม และปัญหาทรัพยากรธรรมชาติถูกทำลายเสียหาย ส่งผลให้องค์การสหประชาชาติจึงได้กำหนดเป้าหมายการพัฒนาขึ้นใหม่ โดยอาศัยกรอบความคิดที่มองการพัฒนาเป็นมิติของเศรษฐกิจ สังคม และสิ่งแวดล้อม ให้มีความเชื่อมโยงกัน โดยเรียกว่าเป้าหมายการพัฒนาที่ยั่งยืน หรือ Sustainable Development Goals (SDGs) ซึ่งจะใช้เป็นทิศทางทางการพัฒนาตั้งแต่เดือนกันยายน ปี ๒๕๕๘ ถึงเดือนสิงหาคม ๒๕๗๓ ครอบคลุมระยะเวลา ๑๕ ปี โดยเป้าหมายของ SDGs ที่สอดคล้องกับการดำเนินความสัมพันธ์เมืองพี่เมืองน้อง (Sister City) ประกอบด้วย

เป้าหมายที่ ๑๗ ความร่วมมือเพื่อการพัฒนาที่ยั่งยืน ซึ่งต้องอาศัยการสร้างกลไกแห่งการเป็นหุ้นส่วน ความร่วมมือระดับสากลต่อการพัฒนา เพื่อผลักดันให้เป้าหมายมีผลสำเร็จอย่างเป็นรูปธรรมในประเด็นต่างๆ โดยที่ ความสัมพันธ์เมืองพี่เมืองน้อง ก็ถือเป็นอีกหนึ่งกลไกที่ส่งเสริมการเป็นหุ้นส่วนเพื่อการพัฒนาที่ยั่งยืนและ มีความสอดคล้องกับเป้าหมายดังกล่าวของ SDGs

เป้าหมายที่ ๑๐ การลดความเหลื่อมล้ำ ที่เน้นลดความเหลื่อมล้ำทางสังคมของประชาชน การกระจายรายได้ที่เป็นปัญหา เป็นต้น ซึ่งเป้าหมายนี้ของ SDGs จะเป็นการมุ่งลดความเหลื่อมล้ำทั้งในระดับ ภายในประเทศและระดับสากล เพื่อการแก้ปัญหาความเหลื่อมล้ำอย่างยั่งยืน

นอกจากนี้ กรอบความสัมพันธ์เมืองพี่เมืองน้องยังเป็นกรอบความร่วมมือที่ยังครอบคลุมไปถึง เป้าหมายอื่นๆ ของเป้าหมายการพัฒนาที่ยั่งยืน อาทิ เป้าหมายที่ ๔ การศึกษาที่เท่าเทียม เป้าหมายที่ ๑๓ การรับมือการเปลี่ยนแปลงสภาพภูมิอากาศ เป็นต้น

๒.๖ ภาคเอกชนของไทยมีความพร้อมที่จะดำเนินกิจกรรมภายใต้กรอบความสัมพันธ์เมืองพี่เมืองน้อง

การสถาปนาความสัมพันธ์เมืองพี่เมืองน้อง (Sister City) เป็นกรอบการดำเนินความสัมพันธ์ ที่ภาคเอกชน ทั้งในระดับนโยบาย และในระดับพื้นที่ ให้ความสนใจ รวมทั้ง ในปัจจุบัน ยังมีกลไกคณะกรรมการ ร่วมภาครัฐและเอกชนเพื่อแก้ไขปัญหาทางเศรษฐกิจ (กรอ.) ในการบูรณาการความร่วมมือระหว่างภาครัฐและ ภาคเอกชน ทั้งในระดับประเทศ และในระดับพื้นที่ เพื่อทำให้ภาคเอกชนมีส่วนร่วมในการพัฒนาพื้นที่ ซึ่งการดำเนินความสัมพันธ์เมืองพี่เมืองน้องสามารถผลักดันผ่านกลไกดังกล่าวได้

๓. สถานการณ์และแนวโน้มภายใน

๓.๑ กระทรวงมหาดไทยมีกลไกการดำเนินงานครอบคลุมและเชื่อมโยงในทุกระดับทั่วประเทศ

กระทรวงมหาดไทยมีกลไกในระดับพื้นที่ตั้งแต่จังหวัด/กลุ่มจังหวัด อำเภอ ท้องถิ่น ตำบล และ หมู่บ้าน ภายใต้ความสอดคล้องกับแผนระดับชาติ นโยบายรัฐบาล และ ความต้องการของประชาชนในระดับ พื้นที่

๓.๒ กระทรวงมหาดไทยมีผู้ว่าราชการจังหวัดเป็นผู้ประสานการบูรณาการทุกภาคส่วนเพื่อขับเคลื่อน การดำเนินงานในระดับพื้นที่

จุดแข็งของกระทรวงมหาดไทยคือ มีผู้ว่าราชการจังหวัดเป็นผู้ประสานการบูรณาการทุกภาคส่วน ในจังหวัด อาทิ พาณิชยจังหวัด อุตสาหกรรมจังหวัด ท่องเที่ยวจังหวัด สภาหอการค้าจังหวัด สภาอุตสาหกรรม จังหวัด ในการขับเคลื่อนการดำเนินกิจกรรมความสัมพันธ์เมืองพี่เมืองน้อง

๓.๓ จังหวัดของประเทศไทยมีศักยภาพดึงดูดการค้า การลงทุน และการท่องเที่ยวจากต่างประเทศ

จังหวัดของประเทศไทยมีศักยภาพในหลากหลายมิติ อาทิ ทางด้านเศรษฐกิจ ทางด้านการท่องเที่ยว และโครงสร้างพื้นฐาน และระบบโลจิสติกส์ รวมทั้ง ในบางจังหวัดเป็นพื้นที่เขตเศรษฐกิจพิเศษ อาทิ ตาก สระแก้ว สงขลา ตราด มุกดาหาร กาญจนบุรี เชียงราย นครพนม หนองคาย และนราธิวาส ซึ่งจะเป็นประโยชน์ ต่อการส่งเสริม สนับสนุน และอำนวยความสะดวก รวมทั้งให้สิทธิพิเศษบางประการในการดำเนินกิจการต่าง ๆ

เช่น การอุตสาหกรรม การพาณิชย์กรรม การบริการ ศักยภาพดังกล่าวของจังหวัดมีส่วนสำคัญในการดึงดูดความสนใจจากต่างประเทศในการมีความสัมพันธ์เมืองพี่เมืองน้องกับจังหวัดของประเทศไทย

๓.๔ ขาดยุทธศาสตร์การดำเนินความสัมพันธ์เมืองพี่เมืองน้อง

กระทรวงมหาดไทยขาดยุทธศาสตร์การดำเนินความสัมพันธ์เมืองพี่เมืองน้อง ในการกำหนดทิศทางและเป้าหมายในการดำเนินความสัมพันธ์เมืองพี่เมืองน้องที่ชัดเจน ในปัจจุบันการขับเคลื่อนยังอยู่ขึ้นกับศักยภาพการผลักดัน และบริหารจัดการของจังหวัดเป็นหลัก

๓.๕ การดำเนินกิจกรรมภายใต้กรอบความสัมพันธ์เมืองพี่เมืองน้องของจังหวัดภายหลังการสถาปนาความสัมพันธ์ฯ ไม่ต่อเนื่องและเป็นรูปธรรม

การดำเนินความสัมพันธ์เมืองพี่เมืองน้องในปัจจุบัน ยังขาดความต่อเนื่องและเป็นรูปธรรม เนื่องจากยังมีความท้าทายในหลายมิติ ประกอบด้วย

๑. หลักเกณฑ์ แนวทางปฏิบัติ และขั้นตอน ในการสถาปนาความสัมพันธ์เมืองพี่เมืองน้อง (Sister City) ในระดับจังหวัด มีการปรับเปลี่ยนส่งผลต่อความรู้ความเข้าใจในการนำไปปฏิบัติ ซึ่งในปัจจุบันสำนักเลขาธิการคณะรัฐมนตรีอยู่ระหว่างนำ (ร่าง) หลักเกณฑ์ แนวทางปฏิบัติ และขั้นตอน ในการสถาปนาความสัมพันธ์เมืองพี่เมืองน้อง (Sister City) ในระดับจังหวัด เสนอคณะรัฐมนตรีพิจารณา

๒. แนวทางในการขับเคลื่อนการดำเนินความสัมพันธ์เมืองพี่เมืองน้อง ภายหลังการสถาปนาความสัมพันธ์ฯ แล้ว ยังไม่ชัดเจน อาทิ รูปแบบการจัดทำแผนงาน/โครงการ กิจกรรม การจัดสรรและการจัดตั้งงบประมาณ

๓. ขาดกลไกที่ชัดเจนสำหรับขับเคลื่อนการดำเนินความสัมพันธ์ฯ กำกับดูแล และติดตามผลการดำเนินกิจกรรมของจังหวัด ภายหลังการสถาปนาความสัมพันธ์ฯ รวมทั้ง ยังขาดการบูรณาการให้ทุกภาคส่วนในจังหวัดมีส่วนร่วมดำเนินความสัมพันธ์ และมีกิจกรรมภายใต้กรอบความสัมพันธ์เมืองพี่เมืองน้อง

วิสัยทัศน์

“การดำเนินความสัมพันธ์เมืองพี่เมืองน้อง (Sister City) บนพื้นฐานความสมศักดิ์ศรี มีประโยชน์ และยั่งยืน”

พันธกิจ

ขับเคลื่อนการดำเนินความสัมพันธ์เมืองพี่เมืองน้องให้เป็นไปตามมติคณะรัฐมนตรีที่เกี่ยวข้องกับการดำเนินความสัมพันธ์เมืองพี่เมืองน้อง

เป้าหมายการพัฒนา

จังหวัดสามารถดำเนินความสัมพันธ์เมืองพี่เมืองน้อง (Sister City) อย่างมีประสิทธิภาพ และสนับสนุนการพัฒนาของจังหวัด

ตัวชี้วัดความสำเร็จตามเป้าหมายการพัฒนา

เป้าหมายรวม	ตัวชี้วัดความสำเร็จตามเป้าหมาย
มีหลักเกณฑ์ แนวทางปฏิบัติ ขั้นตอน และทิศทางการดำเนินความสัมพันธ์เมืองพี่เมืองน้องเป็นแนวทางการดำเนินงานที่ชัดเจนให้จังหวัด	<ul style="list-style-type: none">- มีแนวทางปฏิบัติในการสถาปนาความสัมพันธ์เมืองพี่เมืองน้อง- จังหวัดสามารถปฏิบัติตามแนวทางปฏิบัติ ขั้นตอน และทิศทางการดำเนินความสัมพันธ์เมืองพี่เมืองน้องไปใช้ในการดำเนินความสัมพันธ์เมืองพี่เมืองน้องได้อย่างถูกต้อง
จังหวัดที่มีการสถาปนาความสัมพันธ์เมืองพี่เมืองน้อง (Sister City) สามารถดำเนินกิจกรรมภายหลังการลงนามให้เกิดผลเป็นรูปธรรมและมีความต่อเนื่อง	<ul style="list-style-type: none">- จังหวัดมีการสถาปนาความสัมพันธ์เมืองพี่เมืองน้องกับจังหวัดกับหน่วยการปกครองของต่างประเทศ เพิ่มขึ้น- จังหวัดที่มีการสถาปนาความสัมพันธ์เมืองพี่เมืองน้องมีกิจกรรมกับคู่ความสัมพันธ์อย่างน้อย ปีละ ๑ ครั้ง
มีกลไกขับเคลื่อน กำกับดูแล และติดตามประเมินผลการดำเนินความสัมพันธ์เมืองพี่เมืองน้อง (Sister City) ในระดับจังหวัด	<ul style="list-style-type: none">- มีการตั้งกลไกขับเคลื่อน กำกับดูแล และติดตามประเมินผลการดำเนินความสัมพันธ์เมืองพี่เมืองน้อง (Sister City) ในระดับจังหวัด ของกระทรวงมหาดไทย ร่วมกับหน่วยงานที่เกี่ยวข้อง- มีการตั้งคณะทำงานขับเคลื่อนการดำเนินความสัมพันธ์เมืองพี่เมืองน้องในระดับจังหวัด

ประเด็นการพัฒนา

ประเด็นการพัฒนาที่ ๑ สนับสนุนให้จังหวัดมีการนำหลักเกณฑ์ แนวทางปฏิบัติ และขั้นตอนการสถาปนาความสัมพันธ์เมืองพี่เมืองน้อง (Sister City) ไปใช้ในการดำเนินงานอย่างมีประสิทธิภาพ

วัตถุประสงค์

เพื่อให้จังหวัดดำเนินการสถาปนาความสัมพันธ์เมืองพี่เมืองน้อง (Sister City) กับคู่ความสัมพันธ์ต่างประเทศได้อย่างถูกต้อง

เป้าหมายและตัวชี้วัด

จังหวัดสามารถปฏิบัติตามแนวทางปฏิบัติ ขั้นตอน การดำเนินความสัมพันธ์เมืองพี่เมืองน้องไปใช้ในได้อย่างถูกต้อง

แนวทางการพัฒนา

๑. สนับสนุนการปรับปรุงมติคณะรัฐมนตรีเกี่ยวกับแนวทางปฏิบัติในการสถาปนาความสัมพันธ์เมืองพี่เมืองน้อง และจัดทำ หลักเกณฑ์ แนวทางปฏิบัติ และขั้นตอนการสถาปนาความสัมพันธ์เมืองพี่เมืองน้อง (Sister City) ในระดับจังหวัด

๒. ชี้แจง/เผยแพร่ หลักเกณฑ์ แนวทางปฏิบัติ และขั้นตอนการสถาปนาความสัมพันธ์เมืองพี่เมืองน้อง (Sister City) ในระดับจังหวัด ให้จังหวัดและหน่วยงานที่เกี่ยวข้องนำไปปฏิบัติได้อย่างถูกต้อง

แผนงาน/โครงการ

๑. จัดประชุมร่วมกับกระทรวงการต่างประเทศเพื่อจัดทำร่าง หลักเกณฑ์ แนวทางปฏิบัติ และขั้นตอนการสถาปนาความสัมพันธ์เมืองพี่เมืองน้อง (Sister City) ในระดับจังหวัด

๒. จัดประชุมสัมมนาเพื่อเผยแพร่หลักเกณฑ์ แนวทางปฏิบัติ และขั้นตอน การสถาปนาความสัมพันธ์เมืองพี่เมืองน้อง (Sister City) ในระดับจังหวัด ให้กับจังหวัด

๓. จัดทำคู่มือการดำเนินงานด้านการต่างประเทศเพื่อเป็นแนวทางการดำเนินงานให้จังหวัด

ประเด็นการพัฒนาที่ ๒ สนับสนุนให้จังหวัดมีการดำเนินกิจกรรมภายหลังการสถาปนาความสัมพันธ์เมืองพี่เมืองน้อง (Sister City) อย่างเป็นรูปธรรมและมีความต่อเนื่อง

วัตถุประสงค์

เพื่อให้จังหวัดสามารถจัดทำแผนงาน/โครงการ และจัดตั้งงบประมาณรองรับการดำเนินงานภายหลังการสถาปนาความสัมพันธ์เมืองพี่เมืองน้อง (Sister City)

เป้าหมายและตัวชี้วัด

๑. จังหวัดมีการสถาปนาความสัมพันธ์เมืองพี่เมืองน้องกับจังหวัดหรือหน่วยการปกครองของต่างประเทศเพิ่มขึ้น

๒. จังหวัดที่มีการสถาปนาความสัมพันธ์เมืองพี่เมืองน้องมีกิจกรรมกับคู่ความสัมพันธ์ต่างประเทศอย่างน้อยปีละ ๑ ครั้ง

แนวทางการพัฒนา

๑. ส่งเสริมให้จังหวัดมีการดำเนินกิจกรรมความสัมพันธ์กับประเทศคู่ความสัมพันธ์ให้เกิดผลเป็นรูปธรรมเป็นประโยชน์แก่ทั้งสองฝ่ายอย่างเหมาะสม และมีความต่อเนื่อง

๒. ส่งเสริมการบูรณาการความร่วมมือ หน่วยงานภายในประเทศ และหน่วยงานระหว่างประเทศ เพื่อสนับสนุนการดำเนินงานความสัมพันธ์เมืองพี่เมืองน้อง

๓. ส่งเสริมให้จังหวัดเป็นหน่วยงานกลางในการประสานความร่วมมือระหว่างภาคส่วนต่างๆ ในจังหวัด เพื่อขับเคลื่อนการดำเนินกิจกรรมเมืองพี่เมืองน้อง

๔. ส่งเสริมให้จังหวัดมีการปรับปรุงฐานข้อมูลเมืองพี่เมืองน้องของจังหวัดและเผยแพร่การดำเนินกิจกรรมด้านการต่างประเทศของจังหวัดให้มีความทันสมัย

๕. ส่งเสริมให้จังหวัดที่อยู่ระหว่างการดำเนินการสถาปนาความสัมพันธ์เมืองพี่เมืองน้อง และจังหวัดที่ยังไม่เคยมีการสถาปนาความสัมพันธ์เมืองพี่เมืองน้อง มีการสถาปนาความสัมพันธ์เมืองพี่เมืองน้องกับจังหวัดหรือหน่วยการปกครองของต่างประเทศเพิ่มขึ้น

แผนงาน/โครงการ

๑. จัดการประชุมหารือหน่วยงานที่เกี่ยวข้องเพื่อหารือแนวทางสนับสนุนการดำเนินกิจกรรมความสัมพันธ์เมืองพี่เมืองน้องในระดับจังหวัด

๒. ส่งเสริมจังหวัดในการจัดการประชุมร่วมระหว่างจังหวัดกับภาคเอกชนในพื้นที่ เช่น สภาหอการค้าจังหวัด สภาอุตสาหกรรมจังหวัด เพื่อหารือแนวทางจัดกิจกรรมรองรับการสถาปนาความสัมพันธ์เมืองพี่เมืองน้อง (Sister City)

๓. จัดประชุมร่วมระหว่างจังหวัดที่มีคู่ความสัมพันธ์กับจังหวัด/หน่วยการปกครองของต่างประเทศเดียวกัน เพื่อส่งเสริมการดำเนินกิจกรรมร่วมกันในด้านต่างๆ เช่น การค้าการลงทุน การท่องเที่ยว การศึกษา และสาธารณสุข

๔. เผยแพร่ผลงาน กิจกรรม การดำเนินความสัมพันธ์เมืองพี่เมืองน้องของจังหวัด รวมทั้ง ปรับปรุงฐานข้อมูลเมืองพี่เมืองน้องให้เป็นปัจจุบัน

ประเด็นการพัฒนาที่ ๓ ส่งเสริมให้จังหวัดมีกลไกในการขับเคลื่อน กำกับดูแล และติดตามประเมินผลการดำเนินงานความสัมพันธ์เมืองพี่เมืองน้อง (Sister City) ในระดับจังหวัด

วัตถุประสงค์

เพื่อให้การดำเนินงานความสัมพันธ์เมืองพี่เมืองน้อง (Sister City) ในระดับจังหวัด เป็นประโยชน์และมีความยั่งยืน

เป้าหมายและตัวชี้วัด

๑. กระทรวงมหาดไทยมีกลไกขับเคลื่อน กำกับดูแล และติดตามประเมินผล การดำเนินงานความสัมพันธ์เมืองพี่เมืองน้อง (Sister City) ในระดับจังหวัด ร่วมกับหน่วยงานที่เกี่ยวข้อง

๒. จังหวัดที่มีการสถาปนาความสัมพันธ์เมืองพี่เมืองน้องมีกลไกในการขับเคลื่อน กำกับดูแล และติดตามประเมินผลการดำเนินงานความสัมพันธ์เมืองพี่เมืองน้อง (Sister City) ในระดับจังหวัด

แนวทางการพัฒนา

๑. ส่งเสริมให้จังหวัดจัดตั้งคณะทำงานขับเคลื่อน กำกับดูแล และติดตามประเมินผลการดำเนินงานความสัมพันธ์เมืองพี่เมืองน้อง (Sister City) ในระดับจังหวัด

๒. กำหนดตัวชี้วัดการดำเนินงานความสัมพันธ์เมืองพี่เมืองน้องของจังหวัด

๓. วิเคราะห์ผลการดำเนินงานความสัมพันธ์ฯ ปัจจัยความสำเร็จ/อุปสรรค/ปัญหา และรายงานผลการวิเคราะห์ให้คณะรัฐมนตรีทราบทุก ๑ ปี

แผนงาน/โครงการ

๑. จัดประชุมรับฟังความคิดเห็นเพื่อวิเคราะห์ปัจจัยความสำเร็จ/ปัญหา/อุปสรรคในการดำเนินงานความสัมพันธ์เมืองพี่เมืองน้องในระดับจังหวัดสำหรับเป็นแนวทางในการดำเนินงานในปีถัดไปของจังหวัด

๒. โครงการนิเทศติดตามแผนงาน/โครงการความสัมพันธ์เมืองพี่เมืองน้องของจังหวัดที่ได้ลงนามสถาปนาความสัมพันธ์แล้ว