

การจัดทำแผนขับเคลื่อนการดำเนินความสัมพันธ์เมืองพี่เมืองน้อง (Sister City) ในระดับจังหวัด

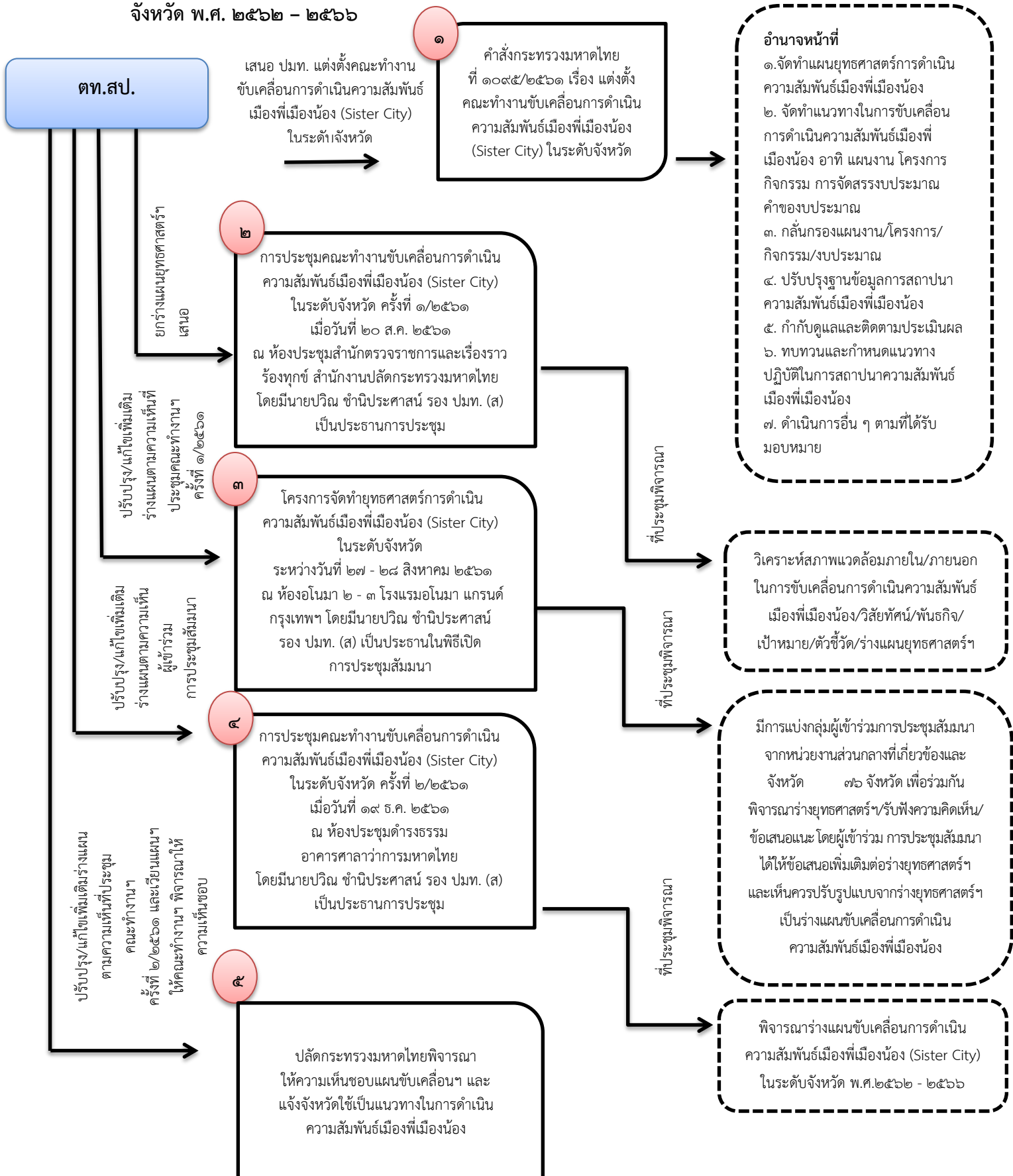
พ.ศ. ๒๕๖๒ - ๒๕๖๖

๑. บทนำ

การสถาปนาความสัมพันธ์เมืองพี่เมืองน้องในระดับจังหวัด หมายถึง การสถาปนาความสัมพันธ์ระหว่างจังหวัดของไทยกับจังหวัดหรือหน่วยการปกครองของต่างประเทศที่มีฐานะเทียบเท่าจังหวัดของไทย เช่น มลรัฐ มณฑล นคร ฯลฯ โดยอยู่บนพื้นฐานของหลักการความสมัครใจ เป็นประโยชน์ และยั่งยืน ซึ่งทั้งสองฝ่ายมีศักยภาพในการร่วมมือกันอย่างเป็นรูปธรรมในระยะยาว เพื่อให้การดำเนินความสัมพันธ์กับต่างประเทศเป็นไปอย่างมีประสิทธิภาพ ภาคส่วนต่าง ๆ ได้เข้ามามีส่วนร่วม โดยเฉพาะในระดับพื้นที่ รัฐบาลมีนโยบายสนับสนุนการดำเนินความสัมพันธ์เมืองพี่เมืองน้องระหว่างจังหวัดของไทยกับหน่วยการปกครองระดับเดียวกัน หรือเทียบเคียงกันได้ของต่างประเทศ โดยการดำเนินการเป็นไปตามมติคณะรัฐมนตรีเมื่อวันที่ ๑๐ ตุลาคม ๒๕๖๑ ระบุแนวทางปฏิบัติในการสถาปนาความสัมพันธ์เมืองพี่เมืองน้อง โดยกระทรวงมหาดไทย ซึ่งรับผิดชอบการขับเคลื่อนงานตามนโยบายของรัฐบาลและงานในระดับพื้นที่ได้ใช้กลไกการดำเนินความสัมพันธ์เมืองพี่เมืองน้องในการสนับสนุนการพัฒนาจังหวัด/กลุ่มจังหวัด กระตุ้นเศรษฐกิจฐานราก และนำไปสู่การส่งเสริมความสัมพันธ์ระหว่างประเทศในภาพรวม

ปัจจุบัน จังหวัดของไทยมีการสถาปนาความสัมพันธ์เมืองพี่เมืองน้องกับจังหวัดหรือหน่วยการปกครองของต่างประเทศแล้วจำนวน ๘๙ คู่ ๓๙ จังหวัด และอยู่ระหว่างการดำเนินการจำนวน ๕๒ คู่ ๒๓ จังหวัด ทั้งนี้ การดำเนินความสัมพันธ์เมืองพี่เมืองน้อง (Sister City) ในระดับจังหวัดยังมีความท้าทายในหลายมิติ กระทรวงมหาดไทยจึงได้ร่วมกับกระทรวงการต่างประเทศร่างแนวทางปฏิบัติในการสถาปนาความสัมพันธ์เมืองพี่เมืองน้อง ซึ่งปัจจุบันแนวทางปฏิบัติดังกล่าวได้ถูกระบุในมติคณะรัฐมนตรีเมื่อวันที่ ๑๐ ตุลาคม ๒๕๖๑ เพื่อเป็นกรอบแนวทางให้กับจังหวัดและหน่วยงานที่เกี่ยวข้องใช้ในการดำเนินความสัมพันธ์เมืองพี่เมืองน้องมีการปรับปรุงฐานข้อมูลเมืองพี่เมืองน้องให้มีความสอดคล้องกับข้อมูลของจังหวัดและหน่วยงานที่เกี่ยวข้อง รวมทั้ง กระทรวงมหาดไทยมีการแต่งตั้งคณะทำงานขับเคลื่อนการดำเนินความสัมพันธ์เมืองพี่เมืองน้อง (Sister City) ในระดับจังหวัด โดยมีรองปลัดกระทรวงมหาดไทยเป็นที่ปรึกษาคณะทำงานฯ เพื่อสนับสนุนการดำเนินงานที่เกี่ยวข้องกับการสถาปนาความสัมพันธ์เมืองพี่เมืองน้อง นอกจากนี้ เพื่อให้การดำเนินความสัมพันธ์เมืองพี่เมืองน้องมีทิศทางที่ชัดเจน มีประสิทธิภาพ เกิดความร่วมมืออย่างเป็นรูปธรรมในระยะยาว รวมทั้ง มีกลไกกำกับดูแลและติดตามประเมินผลเพื่อมุ่งสู่ผลสัมฤทธิ์ในการดำเนินความสัมพันธ์เมืองพี่เมืองน้อง กระทรวงมหาดไทยจึงได้ยกร่างแผนยุทธศาสตร์การดำเนินความสัมพันธ์เมืองพี่เมืองน้อง (Sister City) ในระดับจังหวัด พ.ศ. ๒๕๖๒ - ๒๕๖๖ และจัดการประชุมสัมมนาโครงการจัดทำยุทธศาสตร์การดำเนินความสัมพันธ์เมืองพี่เมืองน้อง (Sister City) ในระดับจังหวัด ระหว่างวันที่ ๒๗ - ๒๘ สิงหาคม ๒๕๖๑ ณ ห้องอโนมา ๒-๓ โรงแรมอโนมา แกรนด์ กรุงเทพฯ เพื่อรับฟังความเห็น/ข้อเสนอแนะของจังหวัดและหน่วยงานส่วนกลางที่เกี่ยวข้องต่อร่างแผนยุทธศาสตร์การดำเนินความสัมพันธ์เมืองพี่เมืองน้อง พร้อมทั้งได้นำข้อคิดเห็น/ข้อเสนอแนะมาปรับปรุงร่างแผนฯ และยกร่างแผนขับเคลื่อนการดำเนินความสัมพันธ์เมืองพี่เมืองน้อง เสนอคณะทำงานขับเคลื่อนการดำเนินความสัมพันธ์เมืองพี่เมืองน้อง (Sister City) ในระดับจังหวัดพิจารณา และเสนอปลัดกระทรวงมหาดไทยให้ความเห็นชอบ

๒. กระบวนการจัดทำแผนขับเคลื่อนการดำเนินงานความสัมพันธ์เมืองพี่เมืองน้อง (Sister City) ในระดับ จังหวัด พ.ศ. ๒๕๖๒ - ๒๕๖๖



๓. ความเชื่อมโยงการดำเนินความสัมพันธ์เมืองพี่เมืองน้องกับกรอบทิศทางการพัฒนาประเทศ

การดำเนินความสัมพันธ์เมืองพี่เมืองน้องมีความเชื่อมโยงกับกรอบทิศทางการพัฒนาประเทศ ซึ่งสอดคล้องกับยุทธศาสตร์ชาติ (พ.ศ. ๒๕๖๑ – ๒๕๘๐) ได้แก่ ยุทธศาสตร์ด้านความมั่นคง มุ่งเน้นการบูรณาการความร่วมมือกับอาเซียนและนานาชาติ การเสริมสร้างและรักษาดุลยภาพสภาวะแวดล้อมระหว่างประเทศ รวมทั้งการพัฒนาความร่วมมือกับประเทศเพื่อนบ้าน ภูมิภาค และโลก ยุทธศาสตร์ด้านการสร้างความสามารถในการแข่งขัน โดยส่งเสริมการเชื่อมโยงภูมิภาคและเศรษฐกิจโลก การพัฒนาพื้นที่ พื้นที่เศรษฐกิจพิเศษ ภาค และเมือง เพื่อให้ประเทศไทยสามารถใช้จุดแข็งของแต่ละพื้นที่และชุมชนส่งเสริมการพัฒนาเศรษฐกิจในภาพรวม กระจายความมั่งคั่งไปสู่ภูมิภาคต่าง ๆ ในประเทศ ลดความเหลื่อมล้ำในทุกมิติ และสร้างความเข้มแข็งของเศรษฐกิจและสังคมในระดับท้องถิ่นได้อย่างยั่งยืน

แผนพัฒนาเศรษฐกิจและสังคมแห่งชาติ ฉบับที่ ๑๒ (พ.ศ. ๒๕๖๐ – ๒๕๖๔) กำหนดยุทธศาสตร์ที่สะท้อนทิศทางการพัฒนาประเทศโดยใช้มิติด้านการต่างประเทศเป็นตัวขับเคลื่อน ได้แก่ ยุทธศาสตร์ที่ ๓ การสร้างความเข้มแข็งทางเศรษฐกิจและแข่งขันได้อย่างยั่งยืน ยุทธศาสตร์ที่ ๙ การพัฒนาภาคเมืองและพื้นที่เศรษฐกิจ และยุทธศาสตร์ที่ ๑๐ ความร่วมมือระหว่างประเทศเพื่อการพัฒนา

นโยบายรัฐบาล มุ่งเน้นการเสริมสร้างความสัมพันธ์อันดีกับนานาชาติประเทศบนหลักการนโยบายการต่างประเทศเป็นส่วนประกอบสำคัญของนโยบายองค์รวมทั้งหมดในการบริหารราชการแผ่นดิน

รวมทั้ง กระทรวงมหาดไทยซึ่งรับผิดชอบการขับเคลื่อนงานตามนโยบายรัฐบาล และงานในระดับพื้นที่ ได้จัดทำแผนปฏิบัติการกระทรวงมหาดไทย พ.ศ. ๒๕๖๐ – ๒๕๖๔ เพื่อกำหนดทิศทางการดำเนินงานของกระทรวงมหาดไทยที่ชัดเจน ให้สอดคล้องและเชื่อมโยงกับยุทธศาสตร์ชาติ (พ.ศ. ๒๕๖๑ – ๒๕๘๐) และแผนพัฒนาเศรษฐกิจและสังคมแห่งชาติฉบับที่ ๑๒ (พ.ศ. ๒๕๖๐ – ๒๕๖๔) โดยแผนปฏิบัติการกระทรวงมหาดไทยซึ่งเชื่อมโยงกับมิติด้านการต่างประเทศ ได้แก่ การเสริมสร้างความสงบเรียบร้อยและความมั่นคงภายใน โดยมีเป้าหมายเพื่อสร้างความสัมพันธ์และความเป็นหุ้นส่วนการพัฒนาตามกรอบความร่วมมือกับประเทศเพื่อนบ้าน ภูมิภาค และนานาชาติ และการพัฒนาภูมิภาค เมือง และพื้นที่เศรษฐกิจ โดยใช้มิติความร่วมมือด้านการต่างประเทศเป็นกลไกสำคัญที่จะส่งเสริมการบรรลุเป้าหมายของแผนปฏิบัติการดังกล่าว

แผนผังความเชื่อมโยงกับกรอบทิศทางการพัฒนาประเทศ



๔. สถานการณ์และแนวโน้มภายนอกที่ส่งผลต่อการดำเนินความสัมพันธ์เมืองพี่เมืองน้อง



๔.๑ นโยบาย/ข้อระเบียบ/กฎหมายในระดับประเทศที่สนับสนุนการดำเนินความสัมพันธ์เมืองพี่เมืองน้อง

การดำเนินความสัมพันธ์เมืองพี่เมืองน้องมีความสอดคล้องกับนโยบายรัฐบาล/ยุทธศาสตร์ชาติ/แผนพัฒนาเศรษฐกิจและสังคมแห่งชาติฉบับที่ ๑๒ และยุทธศาสตร์กระทรวงมหาดไทย รวมทั้ง การดำเนินการเป็นไปตามมติคณะรัฐมนตรีเมื่อวันที่ ๑๐ ตุลาคม ๒๕๖๑ ซึ่งระบุแนวทางในการสถาปนาความสัมพันธ์เมืองพี่เมืองน้อง

๔.๒ แนวโน้มเศรษฐกิจของประเทศไทย ปี ๒๕๖๑ การขยายตัวของการค้าชายแดนไทยกับประเทศเพื่อนบ้าน

ข้อมูลจากสำนักงานคณะกรรมการพัฒนาการเศรษฐกิจและสังคมแห่งชาติ คาดการณ์ว่าเศรษฐกิจไทยจะขยายตัวร้อยละ ๔.๒ – ๔.๗ ในปี ๒๕๖๑ (ค่ากลางการประมาณการร้อยละ ๔.๕) โดยมีปัจจัยสนับสนุนดังนี้

(๑) การปรับตัวดีขึ้นของเศรษฐกิจโลกและระดับราคาสินค้าในตลาดโลก ซึ่งจะสนับสนุนให้การส่งออกและการผลิตสาขาอุตสาหกรรมขยายตัวในเกณฑ์ดีและสนับสนุนเศรษฐกิจในภาพรวมได้อย่างต่อเนื่อง

(๒) แรงขับเคลื่อนจากการใช้จ่ายภาครัฐบาลและการลงทุนภาครัฐยังอยู่ในเกณฑ์สูง และมีแนวโน้มเร่งตัวขึ้นในช่วงครึ่งหลังของปี

(๓) การฟื้นตัวที่ชัดเจนมากขึ้นของการลงทุนภาคเอกชน ตามการเพิ่มขึ้นของอัตราการใช้จ่ายในการผลิตในสาขาอุตสาหกรรม การเพิ่มขึ้นของมูลค่าการขอรับการส่งเสริมการลงทุน ความคืบหน้าของโครงการลงทุนของภาครัฐ และการปรับตัวดีขึ้นของความเชื่อมั่นในภาคธุรกิจ

(๔) การปรับตัวดีขึ้นและการกระจายตัวมากขึ้นของฐานรายได้ประชาชนในระบบเศรษฐกิจ จากข้อมูลดังกล่าวจะช่วยส่งเสริมความเชื่อมั่นต่อศักยภาพของประเทศไทย

สำหรับการขยายตัวของการค้าชายแดนไทยกับประเทศเพื่อนบ้านนั้น ข้อมูลจากกรมการค้าต่างประเทศ กระทรวงพาณิชย์ ระบุว่า ในช่วงครึ่งปีแรกของปี ๒๕๖๑ (มกราคม – มิถุนายน) มูลค่าการค้าชายแดนของไทยกับประเทศเพื่อนบ้าน ๔ ประเทศ ได้แก่ สหพันธรัฐมาเลเซีย สาธารณรัฐแห่งสหภาพเมียนมา สาธารณรัฐประชาธิปไตยประชาชนลาว และราชอาณาจักรกัมพูชา มีมูลค่าการค้ารวมเพิ่มขึ้นร้อยละ ๔.๓๖ ซึ่งเป็นแนวโน้มที่ดีต่อภาพลักษณ์ของประเทศไทย

๔.๓ นโยบายต่างประเทศของจังหวัดหรือหน่วยการปกครองของต่างประเทศ

จังหวัดหรือหน่วยการปกครองของต่างประเทศมีนโยบายต่างประเทศที่ให้ความสำคัญกับการดำเนินความสัมพันธ์ในกรอบเมืองพี่เมืองน้อง เช่น สาธารณรัฐประชาชนจีน มีนโยบาย “ก้าวออกไป” และนโยบาย “Made in China 2025” ที่ส่งเสริมการค้าตลาดความร่วมมือ และการสร้างภาพลักษณ์ที่ดีของสาธารณรัฐประชาชนจีนในต่างประเทศ สำหรับประเทศเพื่อนบ้าน มีนโยบายส่งเสริมการขับเคลื่อนการดำเนินความสัมพันธ์เมืองพี่เมืองน้อง ระหว่างการประชุม CLMVT Forum 2018 เมื่อวันที่ ๑๖ สิงหาคม ๒๕๖๑ ได้มีการเสวนาของรัฐมนตรีด้านเศรษฐกิจดิจิทัลและภาคเอกชนในกลุ่มประเทศ CLMVT ได้แก่ ราชอาณาจักรกัมพูชา สาธารณรัฐประชาธิปไตยประชาชนลาว สหภาพเมียนมา สาธารณรัฐสังคมนิยมเวียดนาม และประเทศไทย ผลจากการเสวนาดังกล่าว มีข้อเสนอผลักดันให้เกิดโครงการ CLMVT Sister Smart City เพื่อเป็น Quick Win ในการส่งเสริมเศรษฐกิจดิจิทัลในภูมิภาค

อย่างไรก็ตาม นโยบายต่างประเทศของจังหวัดหรือหน่วยการปกครองของต่างประเทศยังคงเป็นอุปสรรคต่อการดำเนินความสัมพันธ์เมืองพี่เมืองน้อง อาทิ ความท้าทายจากการเปลี่ยนแปลงนโยบายและผู้บริหารของจังหวัดหรือหน่วยการปกครองต่างประเทศส่งผลต่อการเปลี่ยนแปลงนโยบายเกี่ยวกับการสถาปนาความสัมพันธ์เมืองพี่เมืองน้อง มีการทบทวนกระบวนการจัดทำความตกลง/บันทึกความเข้าใจเมืองพี่เมืองน้องขึ้นใหม่ จึงทำให้กระบวนการลงนามบันทึกความเข้าใจเพื่อการสถาปนาความสัมพันธ์ฯ กับจังหวัดของไทยล่าช้าออกไป

๔.๔ เป้าหมายการพัฒนาที่ยั่งยืน (Sustainable Development Goals: SDGs)

ในปัจจุบัน องค์การสหประชาชาติได้กำหนดเป้าหมายการพัฒนาขึ้นใหม่เรียกว่าเป้าหมายการพัฒนาที่ยั่งยืน หรือ Sustainable Development Goals (SDGs) เป้าหมายการพัฒนาอย่างยั่งยืนดังกล่าวเกิดขึ้นจากกรอบแนวคิดความเชื่อมโยงและการปรับสมดุลทั้ง ๓ มิติของการพัฒนาอย่างยั่งยืนทั้งด้านเศรษฐกิจ สังคมและสิ่งแวดล้อม ในรูปแบบการบูรณาการและการมีส่วนร่วม เพื่อไม่ทิ้งใครไว้ข้างหลัง (No One Left Behind) เป้าหมายการพัฒนาที่ยั่งยืนได้ถูกนำมาใช้เป็นทิศทางพัฒนาตั้งแต่เดือนกันยายน ปี ๒๕๕๘ จนถึงเดือนสิงหาคม ปี ๒๕๖๓ ครอบคลุมระยะเวลา ๑๕ ปี และประกอบด้วยประเด็นการพัฒนา ๑๗ ประเด็น ได้แก่ (๑) การขจัดความยากจนทุกรูปแบบ (๒) การขจัดความหิวโหย การบรรลุถึงความมั่นคงทางอาหารและเกษตรกรรมที่ยั่งยืน (๓) การมีสุขภาพและความเป็นอยู่ที่ดี (๔) การได้รับการศึกษาที่มีคุณภาพเท่าเทียมทั่วถึงและมีการเรียนรู้ตลอดชีวิต (๕) การบรรลุความเท่าเทียมกันระหว่างเพศ การเพิ่มพลังสตรีและเด็กหญิง (๖) การเข้าถึงการใช้น้ำสะอาดและสุขาภิบาลที่ดี (๗) การเข้าถึงพลังงานที่มั่นคงและสะอาด (๘) การมีงานที่มีคุณค่าเพื่อเพิ่มการเจริญเติบโตทางเศรษฐกิจ (๙) การส่งเสริมอุตสาหกรรม นวัตกรรมและโครงสร้างพื้นฐานที่เป็นมิตรกับสิ่งแวดล้อม (๑๐) การลดความเหลื่อมล้ำทั้งภายในและระหว่างประเทศ (๑๑) การตั้งถิ่นฐานและชุมชนอย่างยั่งยืน (๑๒) การส่งเสริมการผลิตและการบริโภคที่เป็นมิตรกับสิ่งแวดล้อม (๑๓) การเตรียมพร้อมรับการเปลี่ยนแปลงสภาพภูมิอากาศ (๑๔) การใช้ประโยชน์จาก

ทรัพยากรทางทะเลและชายฝั่งอย่างยั่งยืน (๑๕) การใช้ประโยชน์จากทรัพยากรบนบกและรักษาระบบนิเวศ (๑๖) การสร้างสังคมสันติสุข ยุติธรรมและมีสถาบันทางสังคมที่มีความเข้มแข็ง (๑๗) การส่งเสริมการมีส่วนร่วมในทุกะดับในการบรรลุถึงเป้าหมายของการพัฒนาที่ยั่งยืนของโลก ซึ่งการดำเนินความสัมพันธ์ที่เมืองน้องสอดคล้องกับเป้าหมายการพัฒนาที่ยั่งยืนขององค์การสหประชาชาติ

๔.๕ ภาคเอกชนของไทยมีความพร้อมที่จะดำเนินกิจกรรมภายใต้กรอบความสัมพันธ์เมืองพี่เมืองน้อง

การสถาปนาความสัมพันธ์เมืองพี่เมืองน้อง (Sister City) เป็นกรอบการดำเนินความสัมพันธ์ที่ภาคเอกชนทั้งในระดับนโยบายและในระดับพื้นที่ให้ความสนใจ รวมทั้งในปัจจุบันยังมีกลไกคณะกรรมการร่วมภาครัฐและเอกชนเพื่อแก้ไขปัญหาทางเศรษฐกิจ (กรอ.) ในการบูรณาการความร่วมมือระหว่างภาครัฐและภาคเอกชนทั้งในระดับประเทศ และในระดับพื้นที่ เพื่อให้ภาคเอกชนมีส่วนร่วมในการพัฒนาพื้นที่ซึ่งการดำเนินความสัมพันธ์เมืองพี่เมืองน้องสามารถผลักดันผ่านกลไกดังกล่าวได้

๕. สถานการณ์และแนวโน้มภายในที่ส่งผลต่อการดำเนินความสัมพันธ์เมืองพี่เมืองน้อง

๕.๑ กระทรวงมหาดไทยมีกลไกการดำเนินงานครอบคลุมและเชื่อมโยงในทุกะดับทั่วประเทศ

กระทรวงมหาดไทยมีกลไกในระดับพื้นที่ ตั้งแต่จังหวัด/กลุ่มจังหวัด อำเภอ ท้องถิ่น ตำบล และหมู่บ้าน ภายใต้ความสอดคล้องกับแผนระดับชาติ นโยบายรัฐบาล และความต้องการของประชาชนในระดับพื้นที่

๕.๒ กระทรวงมหาดไทยมีผู้ว่าราชการจังหวัดเป็นผู้ประสานการบูรณาการทุกภาคส่วนเพื่อขับเคลื่อนการดำเนินงานในระดับพื้นที่

จุดแข็งของกระทรวงมหาดไทยคือ มีผู้ว่าราชการจังหวัดเป็นผู้ประสานการบูรณาการทุกภาคส่วนในจังหวัด อาทิ พาณิชยจังหวัด อุตสาหกรรมจังหวัด ท่องเที่ยวจังหวัด สภาหอการค้าจังหวัด สภาอุตสาหกรรมจังหวัด ในการขับเคลื่อนการดำเนินความสัมพันธ์เมืองพี่เมืองน้อง

๕.๓ จังหวัดของประเทศไทยมีศักยภาพดึงดูดการค้า การลงทุน และการท่องเที่ยวจากต่างประเทศ

จังหวัดของประเทศไทยมีศักยภาพในหลากหลายมิติ อาทิ ทางด้านเศรษฐกิจ ทางด้านการท่องเที่ยว โครงสร้างพื้นฐาน และระบบโลจิสติกส์ โดยเฉพาะอย่างยิ่งจังหวัดซึ่งเป็นพื้นที่เขตเศรษฐกิจพิเศษ อาทิ จังหวัดตาก จังหวัดสระแก้ว จังหวัดสงขลา จังหวัดตราด จังหวัดมุกดาหาร จังหวัดกาญจนบุรี จังหวัดเชียงราย จังหวัดนครพนม จังหวัดหนองคาย และจังหวัดนราธิวาส ซึ่งจะเป็นประโยชน์ต่อการส่งเสริม สนับสนุน และอำนวยความสะดวก รวมทั้ง ให้สิทธิพิเศษบางประการในการดำเนินกิจการต่าง ๆ เช่น การอุตสาหกรรม การพาณิชย์กรรม การบริการ ศักยภาพดังกล่าวของจังหวัดมีส่วนสำคัญในการดึงดูดความสนใจจากต่างประเทศในการมีความสัมพันธ์เมืองพี่เมืองน้องกับจังหวัดของไทย

๕.๔ ความรู้ความเข้าใจเกี่ยวกับแนวทางปฏิบัติในการสถาปนาความสัมพันธ์เมืองพี่เมืองน้อง ของเจ้าหน้าที่ผู้ปฏิบัติงาน

หลักเกณฑ์ แนวทางปฏิบัติ และขั้นตอน ในการสถาปนาความสัมพันธ์เมืองพี่เมืองน้อง (Sister City) ในระดับจังหวัด มีการปรับเปลี่ยนการดำเนินการเป็นไปตามมติคณะรัฐมนตรีเมื่อวันที่ ๑๐ ตุลาคม ๒๕๖๑ ซึ่งส่งผลต่อความรู้ความเข้าใจในการนำไปปฏิบัติของจังหวัดและหน่วยงานที่เกี่ยวข้อง

๕.๕ การดำเนินกิจกรรมภายหลังการสถาปนาความสัมพันธ์เมืองพี่เมืองน้องยังขาดความต่อเนื่อง และเป็นรูปธรรม

ในปัจจุบัน แนวทางในการขับเคลื่อนการดำเนินความสัมพันธ์เมืองพี่เมืองน้องภายหลังการสถาปนาความสัมพันธ์ฯ ยังไม่ชัดเจน อาทิ รูปแบบการจัดทำแผนงาน/โครงการ กิจกรรม การจัดสรรให้กับจังหวัด และการจัดตั้งงบประมาณของจังหวัด รวมทั้งการติดตามและประเมินผลการดำเนินความสัมพันธ์เมืองพี่เมืองน้องเพื่อประเมินผลสำเร็จของการดำเนินความสัมพันธ์เมืองพี่เมืองน้อง ยังขาดกลไกที่ชัดเจนทั้งในส่วนกลางและในระดับจังหวัด

แผนขับเคลื่อนการดำเนินความสัมพันธ์เมืองพี่เมืองน้อง (Sister City) ในระดับจังหวัด

พ.ศ. ๒๕๖๒ - ๒๕๖๖

เป้าหมาย

จังหวัดสามารถดำเนินความสัมพันธ์เมืองพี่เมืองน้องได้อย่างมีประสิทธิภาพ และนำไปสู่การส่งเสริมความสัมพันธ์ระหว่างประเทศในภาพรวม

ตัวชี้วัดความสำเร็จตามเป้าหมาย

เป้าหมายรวม	ตัวชี้วัดความสำเร็จตามเป้าหมาย
จังหวัดสามารถสถาปนาความสัมพันธ์เมืองพี่เมืองน้องได้ถูกต้องตามแนวทางปฏิบัติ	<ul style="list-style-type: none"> - มีคู่มือแนวทางปฏิบัติในการสถาปนาความสัมพันธ์เมืองพี่เมืองน้อง - บุคลากรที่รับผิดชอบภารกิจการดำเนินความสัมพันธ์เมืองพี่เมืองน้องของจังหวัดสามารถดำเนินการตามแนวทางปฏิบัติในการสถาปนาความสัมพันธ์เมืองพี่เมืองน้องได้อย่างถูกต้อง
จังหวัดที่มีการสถาปนาความสัมพันธ์เมืองพี่เมืองน้อง (Sister City) แล้วสามารถดำเนินกิจกรรมภายหลังการลงนามให้เกิดผลเป็นรูปธรรมและมีความต่อเนื่อง	<ul style="list-style-type: none"> - จังหวัดที่มีการลงนามสถาปนาความสัมพันธ์เมืองพี่เมืองน้องแล้วมีกิจกรรมร่วมกับคู่ความสัมพันธ์อย่างน้อยปีละ ๑ ครั้ง - จังหวัดที่อยู่ระหว่างการดำเนินการและจังหวัดที่ยังไม่เคยมีการสถาปนาความสัมพันธ์เมืองพี่เมืองน้องมีการสถาปนาความสัมพันธ์ฯ กับจังหวัดหรือหน่วยงานปกครองของต่างประเทศเพิ่มขึ้น
มีกลไกขับเคลื่อน กำกับดูแล และติดตามประเมินผลการดำเนินความสัมพันธ์เมืองพี่เมืองน้อง (Sister City) ในส่วนกลางและระดับจังหวัด	<ul style="list-style-type: none"> - มีการตั้งคณะทำงานขับเคลื่อน กำกับดูแล และติดตามประเมินผล การดำเนินความสัมพันธ์เมืองพี่เมืองน้องทั้งในส่วนกลางและระดับจังหวัด - คณะทำงานฯ มีการดำเนินกิจกรรมขับเคลื่อนความสัมพันธ์เมืองพี่เมืองน้องอย่างเป็นรูปธรรม

แผนการขับเคลื่อนการดำเนินงานความสัมพันธ์เมืองพี่เมืองน้อง (Sister City) ในระดับจังหวัด พ.ศ. ๒๕๖๒ – ๒๕๖๖

ก่อนการสถาปนาความสัมพันธ์เมืองพี่เมืองน้อง

แนวทางการขับเคลื่อนที่ ๑ : สนับสนุนให้จังหวัดดำเนินงานความสัมพันธ์เมืองพี่เมืองน้องตามแนวทางปฏิบัติในการสถาปนาความสัมพันธ์เมืองพี่เมืองน้องได้อย่างมีประสิทธิภาพ

เป้าประสงค์	ตัวชี้วัดระดับเป้าประสงค์	แนวทางการขับเคลื่อน	แผนงาน/โครงการ	หน่วยงานที่เกี่ยวข้อง
จังหวัดสามารถสถาปนาความสัมพันธ์เมืองพี่เมืองน้องได้ถูกต้องตามแนวทางปฏิบัติ	<ul style="list-style-type: none"> - มีคู่มือแนวทางปฏิบัติในการสถาปนาความสัมพันธ์เมืองพี่เมืองน้อง - บุคลากรที่รับผิดชอบภารกิจดำเนินงานความสัมพันธ์เมืองพี่เมืองน้องของจังหวัดสามารถดำเนินการตามแนวทางปฏิบัติในการสถาปนาความสัมพันธ์เมืองพี่เมืองน้องได้อย่างถูกต้อง 	<ul style="list-style-type: none"> - เผยแพร่และให้คำปรึกษาเกี่ยวกับแนวทางปฏิบัติในการสถาปนาความสัมพันธ์เมืองพี่เมืองน้อง ให้จังหวัดและหน่วยงานที่เกี่ยวข้องนำไปปฏิบัติได้อย่างถูกต้อง - วิเคราะห์ และให้คำปรึกษาเกี่ยวกับความเหมาะสมของการสถาปนาความสัมพันธ์เมืองพี่เมืองน้องทั้งในมิติด้านระดับความเท่าเทียมของคู่ความสัมพันธ์ ศักยภาพและประโยชน์ที่ไทยจะได้รับ 	<ul style="list-style-type: none"> - จัดทำคู่มือการดำเนินงานความสัมพันธ์เมืองพี่เมืองน้องเพื่อเป็นแนวทางการดำเนินงานให้จังหวัด - จัดการประชุมสัมมนาเพื่อเผยแพร่แนวทางปฏิบัติในการสถาปนาความสัมพันธ์เมืองพี่เมืองน้อง (Sister City) ให้กับจังหวัด 	<ul style="list-style-type: none"> - กระทรวงมหาดไทย - กระทรวงการต่างประเทศ - จังหวัด - หน่วยงานที่เกี่ยวข้องในจังหวัด อาทิ พาณิชยจังหวัด อุตสาหกรรมจังหวัด ท่องเที่ยวจังหวัด เกษตรและสหกรณ์จังหวัด สภาหอการค้าจังหวัด สภาอุตสาหกรรมจังหวัด

ภายหลังการสถาปนาความสัมพันธ์เมืองพี่เมืองน้อง

แนวทางการขับเคลื่อนที่ ๒ : สนับสนุนให้จังหวัดดำเนินกิจกรรมภายหลังการสถาปนาความสัมพันธ์เมืองพี่เมืองน้องอย่างเป็นรูปธรรมและมีความต่อเนื่อง

เป้าประสงค์	ตัวชี้วัดระดับเป้าประสงค์	แนวทางการขับเคลื่อน	แผนงาน/โครงการ	หน่วยงานที่เกี่ยวข้อง
<p>จังหวัดที่มีการสถาปนาความสัมพันธ์เมืองพี่เมืองน้อง (Sister City) แล้วสามารถดำเนินกิจกรรมภายหลังการลงนามให้เกิดผลเป็นรูปธรรมและมีความต่อเนื่อง</p>	<p>- จังหวัดที่มีการลงนามสถาปนาความสัมพันธ์เมืองพี่เมืองน้องแล้วมีกิจกรรมร่วมกับคู่ความสัมพันธ์อย่างน้อยปีละ ๑ ครั้ง</p> <p>- จังหวัดที่อยู่ระหว่างการดำเนินการและจังหวัดที่ยังไม่เคยมีการสถาปนาความสัมพันธ์เมืองพี่เมืองน้องมีการสถาปนาความสัมพันธ์ฯ กับจังหวัดหรือหน่วยการปกครองของต่างประเทศเพิ่มขึ้น</p>	<p>- จัดลำดับความสำคัญ (prioritize) ของประเทศที่เป็นคู่ความสัมพันธ์เมืองพี่เมืองน้องกับจังหวัดของไทย เพื่อคัดเลือกประเทศที่จะส่งเสริมการดำเนินกิจกรรมก่อนและหลัง</p> <p>- ส่งเสริมให้จังหวัดจัดทำแผนงาน/โครงการเพื่อดำเนินกิจกรรมความสัมพันธ์กับประเทศคู่ความสัมพันธ์ให้เกิดผลเป็นรูปธรรม เป็นประโยชน์แก่ทั้งสองฝ่าย อย่างเหมาะสมและมีความต่อเนื่อง</p> <p>- ส่งเสริมการบูรณาการความร่วมมือระหว่างหน่วยงานในส่วนกลางและระดับจังหวัด เพื่อสนับสนุนการดำเนินความสัมพันธ์เมืองพี่เมืองน้อง</p>	<p>- จัดการประชุมเพื่อบูรณาการการขับเคลื่อนการดำเนินความสัมพันธ์เมืองพี่เมืองน้อง</p> <p>- โครงการสนับสนุนการเสริมสร้างความสัมพันธ์ในกรอบเมืองพี่เมืองน้อง</p>	<p>- กระทรวงมหาดไทย</p> <p>- กระทรวงพาณิชย์</p> <p>- สำนักงบประมาณ</p> <p>- สภาหอการค้าแห่งประเทศไทย</p> <p>- สภาอุตสาหกรรมแห่งประเทศไทย</p> <p>- จังหวัด</p> <p>- ภาคเอกชนในจังหวัด</p> <p>- หน่วยงานที่เกี่ยวข้องในจังหวัด อาทิ พาณิชย์จังหวัด อุตสาหกรรมจังหวัด ท่องเที่ยวจังหวัด เกษตรและสหกรณ์จังหวัด สภาหอการค้าจังหวัด สภาอุตสาหกรรมจังหวัด</p>

แนวทางการขับเคลื่อนที่ ๓ : ส่งเสริมให้มีกลไกในการขับเคลื่อน กำกับดูแล และติดตามประเมินผลการดำเนินความสัมพันธ์เมืองพี่เมืองน้องใน ส่วนกลาง และระดับจังหวัด

เป้าประสงค์	ตัวชี้วัดระดับเป้าประสงค์	แนวทางการขับเคลื่อน	แผนงาน/โครงการ	หน่วยงานที่เกี่ยวข้อง
<p>มีกลไกขับเคลื่อน กำกับดูแล และติดตามประเมินผล การดำเนินความสัมพันธ์ เมืองพี่เมืองน้อง (Sister City) ในส่วนกลางและระดับจังหวัด</p>	<p>- มีการตั้งคณะทำงาน ขับเคลื่อน กำกับดูแล และ ติดตามประเมินผล การดำเนินความสัมพันธ์ เมืองพี่เมืองน้องทั้งใน ส่วนกลางและ ระดับจังหวัด</p> <p>- คณะทำงานฯ มีการดำเนิน กิจกรรมขับเคลื่อน ความสัมพันธ์เมืองพี่เมืองน้อง อย่างเป็นรูปธรรม</p>	<p>- การตั้งคณะทำงานขับเคลื่อน กำกับดูแล และติดตาม ประเมินผล การดำเนิน ความสัมพันธ์เมืองพี่เมืองน้อง (Sister City) ในส่วนกลาง</p> <p>- ส่งเสริมให้จังหวัดจัดตั้ง คณะทำงานขับเคลื่อน กำกับ ดูแล และติดตามประเมินผล การดำเนินความสัมพันธ์ เมืองพี่เมืองน้อง (Sister City) ในระดับจังหวัด โดย บูรณาการความร่วมมือกับ หน่วยงานอื่น ๆ ในจังหวัด</p> <p>- กำหนดตัวชี้วัดเพื่อสะท้อน ผลสำเร็จของการขับเคลื่อน การดำเนินความสัมพันธ์ เมืองพี่เมืองน้อง</p>	<p>- จัดประชุมรับฟัง ความคิดเห็นเพื่อวิเคราะห์ ปัจจัยความสำเร็จ/ปัญหา/ อุปสรรคในการดำเนิน ความสัมพันธ์เมืองพี่เมืองน้อง ในระดับจังหวัดสำหรับ เป็นแนวทาง ในการดำเนินงาน ในปีถัดไปของจังหวัด</p> <p>- โครงการนิเทศติดตาม แผนงาน/โครงการการดำเนิน ความสัมพันธ์เมืองพี่เมืองน้อง ของจังหวัด</p>	<p>- กระทรวงมหาดไทย</p> <p>- กระทรวงการต่างประเทศ</p> <p>- สำนักงานคณะกรรมการ การพัฒนาเศรษฐกิจและ สังคมแห่งชาติ</p> <p>- จังหวัด</p>

